



# PROJET D'ÉTABLISSEMENT DU COLLEGE GEORGES LAPIERRE 2025—2029



Rue Pierre Brossolette  
CS 60100  
33305 LORMONT Cedex

## Dispositifs :

- ✦ Dispositif ULIS
- ✦ SEGPA

Seul on va plus vite, Ensemble on va plus loin

# Sommaire



1. Présentation générale de l'établissement
2. Le rapport d'auto évaluation
3. Objectifs de l'établissement au regard du projet académique
4. L'accompagnement à la scolarité au collège
5. Les thèmes partagés au sein de la communauté éducative
6. Les 4 Parcours éducatifs

**1**

**PRÉSENTATION GÉNÉRALE  
DU COLLÈGE REP+ GEORGES LAPIERRE**

**LORMONT**



Situé au cœur de la commune de Lormont, porte d'entrée de la métropole bordelaise sur la rive droite de la Garonne, le collège Georges Lapierre existe depuis 1968. Il accueille, en cette rentrée de septembre 2024, 522 élèves répartis dans 26 classes dont 6 appartenant à la SEGPA (section d'enseignement général et professionnel adapté) ainsi qu'une ULIS (Unité localisée pour l'inclusion scolaire).

Construit au centre d'un quartier abritant la médiathèque du Bois Fleuri et non loin du parc de l'Ermitage, le collège est entouré par un habitat collectif de banlieue apparu dans les années 70 et abritant des familles de milieu populaire dont une partie est issue de l'immigration. Quelques rues à l'habitat pavillonnaire individuel plus favorisé participent également à une certaine mixité sociale de la population scolaire. La majorité de ces élèves habitent donc à quelques pas du collège.

L'IPS (indice de position sociale) du collège étant de 80,8 (la moyenne française se situant autour de 103), un certain nombre de dispositifs existent pour participer à la réussite de tous les élèves ainsi que pour assurer l'égalité des chances.

À ce titre, le collège est la tête de pont d'un REP+, c'est-à-dire un réseau d'éducation prioritaire renforcé, constitué des écoles primaires Marie Curie, Condorcet, Paul Fort, Romain Roland et Marcel Pagnol. Un établissement REP+ bénéficie de moyens humains supplémentaires (notamment en vie scolaire), d'effectifs de classe de maximum 25 élèves, de temps de concertation collectif pour l'équipe pédagogique et de la mise en place d'une liaison renforcée avec les écoles de son secteur.

Toujours dans le but de favoriser la réussite de tous les élèves, le collège Lapierre appartient également à la cité éducative de Lormont. Ce dispositif financé par l'État représente une démarche ambitieuse en matière de politique de la ville visant à intensifier l'accompagnement socio-éducatif des jeunes des quartiers prioritaires de la ville avant, pendant, autour et après le cadre scolaire. Il s'agit de fédérer tous les acteurs de l'éducation scolaire et périscolaire en confortant le rôle des écoles et du collège et en favorisant la continuité éducative.



## LE REP+

- ★ 25 élèves par classes
- ★ Assistants pédagogiques
- ★ Formateur REP+
- ★ Coordonnateur REP+
- ★ Travail en réseau

## LES LANGUES

- ★ Anglais LV1
- ★ Espagnol LV2
- ★ Langues et cultures de l'Antiquité (option)

## LES EQUIPES

- ★ Stabilité des équipes
- ★ Recrutement des professeurs sur profil
- ★ Equipes engagées et ambitieuses pour la réussite des élèves
- ★ Bienveillance, écoute et rigueur

## LES PROJETS

- ★ Séjours linguistiques à l'étranger
- ★ Séjours sportifs
- ★ Séjours à Paris pour le parcours excellence
- ★ Projets culturels
- ★ Projets artistiques
- ★ Projets pédagogiques
- ★ Valorisation des élèves avec la cérémonie de remise des diplômes

## ACCOMPAGNEMENT

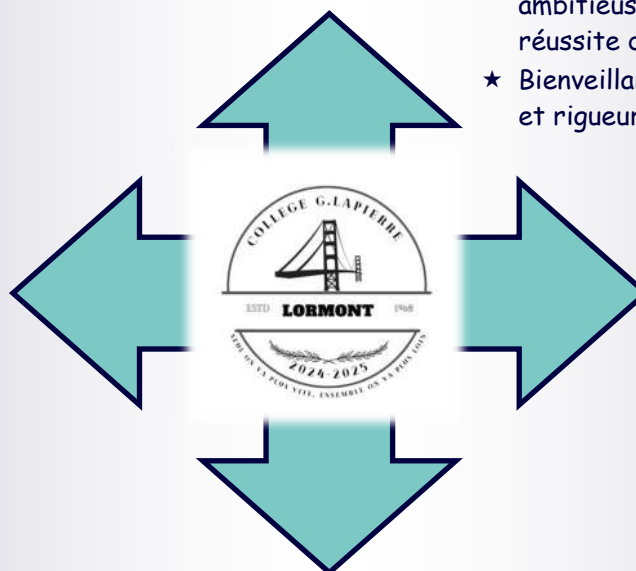
- ★ 3h par semaine d'accompagnement au travail personnel (6ème)
- ★ 2h par semaine d'accompagnement au travail personnel (5ème)
- ★ Dispositif devoirs faits élargi
- ★ Dispositif 8h-18h avec de nombreuses propositions d'activités
- ★ Association sportive dynamique
- ★ Projet tutorat sur 8 années avec l'association TELEMARQUE
- ★ Module d'aide aux élèves allophones

## LES LABELS

- ★ Label génération 2024
- ★ Label Edusanté niveau 2
- ★ Label égalité Filles -Garçons niveau 2
- ★ Label E3D (établissement en Démarche de Développement Durable) en cours
- ★ Phare (lutte contre le harcèlement) Niveau 1

## PRIORITÉS ENGAGÉES

- ★ Travail sur le climat scolaire et le vivre ensemble
- ★ Accent sur le travail personnel de l'élève
- ★ Mieux communiquer vers l'extérieur (site internet)
- ★ Aménagements pédagogiques pour les élèves à besoins particuliers
- ★ Réfection des espaces extérieurs pour favoriser le bien être, le travail personnel et l'égalité filles-garçons





## **LES GRANDS AXES DU RAPPORT D'ÉVALUATION DU COLLEGE EFFECTUÉ EN 2024 / 2025**

# LE RAPPORT D'ÉVALUATION

## ÉVALUATION DES ÉTABLISSEMENTS DU SECOND DEGRÉ

### -RAPPORT – Évaluation externe

(6 à 8 pages maximum)

Établissement : Collège Georges Lapierre – Lormont (33)

#### I. Description du déroulé de l'évaluation externe

Le groupe d'évaluateurs externes constitué de Mme Manuelle Roman, M. Eric Fournet et M. Frédéric Guiral s'est réuni en amont de la visite, afin de prendre connaissance du rapport d'auto-évaluation, d'analyser son contenu et de préparer la visite. Après échanges avec M. Koch, principal de l'établissement, une organisation a été arrêtée conjointement afin de rencontrer les membres de la communauté éducative sans trop perturber le fonctionnement de l'établissement et ainsi confronter le réel au contenu du rapport d'auto-évaluation.

L'évaluation externe s'est déroulée en deux temps.

En amont de la visite en établissement, les évaluateurs externes ont rencontré l'équipe de direction constituée du principal, du principal adjoint M. Diot, du directeur de la SEGPA M. Cabanel et de la gestionnaire Mme Limouri, en visio-conférence le vendredi 29 mars 2024 de 9h à 11h.

Les rencontres en établissement ont eu lieu mardi 9 avril 2024 selon le déroulé détaillé dans le tableau ci-dessous.

Heure	Personnes rencontrées	Durée
8h00	Visite de l'établissement (internat, restauration, ateliers, espace de vie)	1h
9h00	Vie scolaire (CPE, AED)	1h
10h	Panel de professeurs de la SEGPA	1h
11h	Panel de professeurs du collège	1h
12h	Panel d'élèves de la 6 <sup>e</sup> à la 3 <sup>e</sup>	0h30
12h30	Pause méridienne	1h
13h30	Panel d'agents administratifs	0h30
14h00	Infirmerie, Assistante sociale, Psy EN	0h30
14h30	Panel d'agents relevant des collectivités territoriales	0h30
15h00	Partenaires de la ville de Lormont (PRE, Cité éducative, Parentalité)	0h30
15h30	Régulation	0h30
16h00	Référent REP et IA-IPR référente de l'établissement	0h30
16h30	Représentants des parents d'élèves	1h

Le sens de la démarche de cette évaluation a été expliqué lors de chaque rencontre.

#### II. Points forts de l'établissement

##### A. Les apprentissages et les parcours des élèves, l'enseignement

- Une équipe très majoritairement investie, volontaire et appuyée par les moyens du réseau (IPR référente, formateur référent, coordonnateur REP+).
- Des pratiques pédagogiques diversifiées comme la co-intervention/co-enseignement.
- Des équipes investies dans la différenciation pédagogique.
- Une réflexion déjà engagée sur l'autonomie de l'élève dans son travail personnel et un questionnement sur le rôle des parents dans le travail de l'élève.
- Un travail inter-degré engagé sur la compréhension de texte (constellations inter-degrés).

- Des activités qui complètent les apprentissages sur les temps hors de la classe (ateliers, accompagnement continu, etc.) avec une coordination active assurée par des référents.
- Une heure de concertation tuilée qui optimise les échanges et la réflexion pédagogique.
- Quelques collègues se sont déjà saisis de la problématique de l'évaluation au service des apprentissages.
- Volonté affichée des équipes d'offrir des formations variées et multiples (euro en interne, LCA, ateliers pause méridienne, ateliers 8-18h...).
- Une ULIS bien intégrée permettant des inclusions fréquentes notamment grâce au travail du coordonnateur.

##### B. La vie et le bien-être de l'élève, le climat scolaire

- La lecture du rapport d'autoévaluation ainsi que les différents entretiens menés ont parfaitement témoigné de la volonté commune d'adopter une approche globale autour de la question du climat scolaire. Outre les stratégies d'équipe c'est bien une volonté commune de coopérer de manière pluridisciplinaire qui est ici à l'œuvre.
- De nombreux dispositifs (ateliers, activités sportives, projets, etc.) au service des élèves.
- Une équipe de vie scolaire disponible, active, bien organisée qui prend part à la réflexion collective relative aux espaces scolaires intérieurs et extérieurs.
- Une SEGPA historiquement intégrée avec une équipe dynamique, qui rayonne au sein de l'établissement.
- Des actions qui participent à la convivialité et au climat positif entre les différents acteurs (marché de Noël, intégration des 6e, journée du sport scolaire, repas des personnels, etc.).
- Conforter la dynamique de projets inclusif (SEGPA et général).
- Beaucoup d'élèves ont des compétences autres que scolaires.
- Une bonne entente entre les élèves du collège, de la SEGPA et de l'ULIS.
- La musique au self qui contribue à diminuer le bruit et qui apaise.
- Des élèves qui aiment leur collège et apprécient humainement les personnels.
- Des élèves qui testent les limites mais restent à l'écoute des adultes.
- Des personnels qui œuvrent pour créer un climat propice au respect de l'autorité, ce qui fait parfois défaut à ces adolescents.
- Des AED bien encadrés par les CPE avec une répartition des tâches, des rôles, des missions qui semble clairement perçue, ce qui allège la charge mentale des AED, fortement exposés en cet établissement REP+.
- Des relations entre pairs parfois rugueuses, avec de nombreux conflits entre élèves qui peuvent parasiter l'entrée dans les apprentissages mais, en prenant appui sur le professionnalisme et l'engagement des personnels du collège, ces situations sont contenues.
- Globalement, les personnels de la vie scolaire évoquent une tolérance entre élèves intéressante, l'acceptation des différences est un point travaillé et positif.
- Le protocole Phare est mis en place et les instances (cellule de veille, GPDS) fonctionnent convenablement.

##### C. Les acteurs, la stratégie et le fonctionnement de l'établissement

- Des outils de communication existants qui fonctionnent (lettre d'information culture, semainier/agenda, documents en ligne) mais les différents canaux sont parfois un frein et certaines informations peuvent se perdre ou alors être reçues plusieurs fois.
- L'outil Pronote est privilégié et sert de support commun à la presque totalité des acteurs.
- Des propositions d'ateliers sur l'utilisation de Pronote à destination des familles.
- Une Liaison Inter Degré riche mettant en travail collaboratif PE de secteur et enseignants.
- Une stabilité des équipes qui facilite le bon fonctionnement de l'établissement.
- Un engagement très pertinent de l'assistante sociale et de l'infirmerie, qui portent un projet sur les compétences psychosociales et les émotions, qui pourrait prendre davantage d'épaisseur en mobilisant d'autres acteurs.



# LE RAPPORT D'EVALUATION

- L'ensemble des personnels rencontrés (enseignants, personnels de la vie scolaire, personnels administratifs, sociaux, de santé, agents territoriaux) soulignent la qualité de la relation installée entre les différents acteurs. Le Padlet construit à l'occasion de l'auto-évaluation traduit parfaitement cette volonté.
- Le suivi et l'accompagnement des élèves est mis en œuvre à l'occasion de réunions d'équipes sur des temps banalisés et d'une cellule de veille permettant une prise en charge pluri professionnelle des difficultés des élèves.
- Les membres de la vie scolaire insistent sur le fait que la relation aux enseignants est fluide. Cette fluidité est également soulignée dans le cadre du suivi des élèves à besoins particuliers. La coopération avec les équipes enseignantes est réelle et une partie des AED contribue à l'animation d'ateliers et à l'aide aux devoirs.
- Les élèves identifient les acteurs de l'établissement, les ressources et pour la plupart, ont un sentiment d'appartenance à l'établissement. A titre d'exemple, les élèves connaissent et identifient parfaitement l'ensemble des agents territoriaux.
- Dans l'ensemble, la relation avec les familles se passe bien. Ces dernières connaissent et acceptent le fonctionnement de l'établissement. Les problèmes de comportement des adultes, même s'ils existent sont à la marge. On peut noter dans ce cas, une défiance à l'égard de l'institution scolaire à laquelle, il est très difficile de remédier.

## D. L'établissement dans son environnement institutionnel et partenarial

- Une prise en compte de l'importance de travailler avec les parents et les acteurs locaux.
- Une réflexion engagée sur la place des parents au sein des conseils de classe et des réunions parents profs autour d'un projet innovant.
- L'organisation de temps ouverts sur le quartier (porte ouverte, marché de Noël) avec une volonté de plus travailler avec les acteurs locaux notamment au sein de la cité éducative.
- Une banque d'entreprises pour les stages professionnels.
- Un partenariat actif pour l'utilisation du Fablab de la médiathèque du Bois Fleuri permettant aux élèves (en Arts plastiques) d'utiliser le numérique dans les apprentissages.
- La cité éducative qui conjugue des moyens de l'Éducation Nationale, du département et de la municipalité, dont les financements dédiés permettent l'aboutissement de projets, est une opportunité mobilisée par l'établissement.
- Le programme de réussite éducative de la ville est un levier fort à la disposition des familles et des acteurs.
- Le réseau d'éducation prioritaire est actif et conduit un travail inter-degré solide.

## II. Axes de progrès

### A. Les apprentissages et les parcours des élèves, l'enseignement

- Une diversité des pratiques pédagogiques à explorer de manière plus importante.
- Un questionnement pédagogique actif qui a besoin de progresser dans certains domaines (évaluation, autonomie/travail personnel de l'élève, les apprentissages versus la tâche, le statut de l'erreur, gestion de l'hétérogénéité, etc.).
- Une communication à optimiser sur le domaine pédagogique.
- Un lien entre la classe et les dispositifs hors la classe à améliorer.
- Des évaluations nationales qui doivent être utilisées de manière plus efficace pour mieux identifier les difficultés et accompagner les élèves les plus fragiles dans les apprentissages.
- Réussir à entretenir une dynamique sur le plan de la réflexion autour des apprentissages de manière sereine, sur un temps long.
- Analyser des résultats des élèves de la 6ème à la 3ème afin d'adapter les propositions pédagogiques au service de la réussite des élèves.
- Mener une réflexion commune autour de la différenciation pour répondre au mieux à la diversité des profils d'élèves : développer les observations de classe pour échanger sur les pratiques de classe ; demander une formation en établissement.

- Mener une réflexion commune autour de l'évaluation des élèves et du suivi des apprentissages : aller vers une évaluation explicite et partagée. Mieux investir les évaluations nationales pour diagnostiquer et suivre les progrès des élèves sur l'ensemble de la scolarité au collège, mise en place d'un "livret de réussite" pour encourager les élèves, les accompagner dans leur progression.
- Poursuivre la réflexion engagée sur le travail personnel de l'élève pour développer l'autonomie et l'investissement des élèves.
- Objectif de développer l'offre de formation pour offrir en REP+ la formation la plus complète et valoriser le collège sur son territoire (CHAM, LCE, section sportive, UPE2A, 2nde LV2).
- Poursuivre le décloisonnement de la SEGPA en permettant des inclusions d'élèves dans plusieurs disciplines et en favorisant les échanges entre professeurs du général et de la SEGPA.
- Construire des progressions pédagogiques disciplinaires communes.
- Veiller à harmoniser la quantité de devoirs entre les disciplines notamment pendant les vacances scolaires.

### B. La vie et le bien-être de l'élève, le climat scolaire

- Toucher plus d'élèves dans le cadre des dispositifs hors la classe tout en faisant attention à la lourdeur de l'emploi du temps.
- Donner plus de sens aux rôles des élèves délégués et aux instances représentatives des élèves.
- Poursuivre le travail d'intégration de la SEGPA pour lutter contre la stigmatisation notamment.
- Un foyer élève bien identifié et équipé, sous utilisé.
- Des toilettes élèves extérieurs pouvant poser des problèmes de vie scolaire, ouverture des toilettes sur l'ensemble de la journée et analyser les contraintes afin d'établir un projet de restructuration pour améliorer le climat scolaire.
- Poursuivre les actions en direction du développement des compétences psychosociales : actions citoyennes "Touche pas à mon profil", rencontres avec des professionnels de la justice, "Dans la peau d'une héroïne ou d'un héros de BD"...
- Ouvrir les actions menées à un plus grand nombre d'élèves : ouverture possible de l'établissement aux élèves externes sur la pause méridienne pour leur permettre de participer aux ateliers. Suivre régulièrement chaque année la participation aux ateliers pour éventuellement les adapter aux besoins des élèves.
- Revoir le rôle des délégués, des éco-délégués, valoriser leur engagement citoyen.
- Partager des temps de convivialité avec les parents pour favoriser le dialogue constructif avec les familles et la confiance.
- Valoriser les talents scolaires et extra scolaires des élèves avec des événements associant les parents et la presse.
- Développer l'utilisation du foyer des élèves en y associant la responsabilité des élèves.
- Équilibrer les sorties scolaires entre les classes.
- Poursuivre la lutte contre les retards des élèves.
- Formaliser un véritable projet de vie scolaire dans le projet d'établissement en associant tous les acteurs à la démarche d'apprentissage du savoir-être en lien avec les compétences psychosociales.

### C. Les acteurs, la stratégie et le fonctionnement de l'établissement

- Une multiplicité des outils de communication qui sont parfois redondants.
- Une communication parfois difficile avec les familles, en dehors du téléphone.
- Des parents peu présents et engagés dans la scolarité de leur enfant.
- Positionnement des heures d'aide aux devoirs et des ressources en amont de la construction des EDT.
- Favoriser les échanges de pratiques inter degré et fixer des attendus de niveau (CM2, 6ème, 5ème, 4ème, 3ème, lycées).
- Identifier les parents d'élèves tuteurs pour avoir un panel de traduction en langue étrangère le plus large possible et réussir l'objectif "100% d'au moins 1 parent connecté sur Pronote".
- Veiller à une harmonisation de l'utilisation des outils de communication pour faciliter les échanges au sein du collège et vers les familles. Clarifier le rôle de chaque outil par rapport à son usage.



# LE RAPPORT D'ÉVALUATION

- Repenser la place des parents dans le collège : des temps de convivialité avec exposition des productions d'élèves, ateliers proposés avec les élèves et leurs parents sur l'aide aux devoirs, ateliers spécifiques sur l'aide à l'orientation
- Repenser les conseils de classe et les rencontres parents professeurs pour permettre un échange individuel avec chaque parent.
- Uniformiser les outils de communication et favoriser les temps d'échanges en présentiel.
- Développer la liaison avec les acteurs de la politique de la ville en les associant ponctuellement aux situations évoquées lors de la cellule de veille et prendre appui sur leur expertise pour apporter des ressources et de l'aide dans l'acquisition par les élèves des codes de savoir-être.
- Maintenir le lien avec les familles, parfois éloignées des codes de l'école notamment en lien avec des pratiques culturelles de certaines d'entre elles qui peuvent contribuer à cet éloignement.
- Accentuer la liaison inter degré sur la question des attendus de fin de cycle et essayer de positionner des heures d'aide aux devoirs et des ressources en amont de la construction des emplois du temps.
- Veiller à faciliter les interactions entre les professeurs des écoles, les PLP et les PLC notamment en ne proposant qu'une salle des professeurs. Les contraintes liées aux espaces sont un frein dans cette dynamique et peuvent être réfléchis.
- Sensibiliser les acteurs institutionnels à la nécessité de former les AESH.

## D. L'établissement dans son environnement institutionnel et partenarial

- Des acteurs locaux longtemps maintenus loin en dehors de l'établissement.
- Difficulté d'orientation vers les lycées professionnels, souvent par manque de connaissance des filières et des parcours offerts. Une vision erronée des établissements professionnels.
- Des stages en 3ème pas toujours pertinents, difficulté pour les élèves de trouver une entreprise d'accueil qui correspond à leurs besoins et leurs envies.
- Des salons de l'orientation qui ne sont pas toujours adaptés aux besoins et aux profils des élèves de l'établissement.
- Développer la formation des personnels pour l'utilisation du numérique en lien avec les ressources du territoire (Fablab par exemple).
- Améliorer le recensement des partenaires extérieurs pour mettre en place une politique de travail de territoire afin de mieux prendre en charge les élèves dans et en dehors du collège.
- Un travail avec les parents à approfondir (co-éducation).
- Se concentrer sur le parcours avenir des élèves : envisager une flexibilité de la date des stages sur des périodes différentes pour élargir l'offre de stage pour les élèves de 3ème, proposer des temps de rencontre avec les élèves et/ou les enseignants des lycées professionnels, proposer des périodes d'immersion en lycée professionnels pour les élèves intéressés, organiser un salon de l'orientation dans l'établissement et plus adapté aux besoins des élèves, déconstruire les préjugés par des témoignages de personnes en réussite issues du milieu professionnel.
- S'assurer que les nombreuses actions culturelles et éducatives proposées dans et hors de la classe permettent bien de couvrir les autres parcours des élèves, de manière équilibrée sur l'ensemble des 4 années du collège.
- Concrétiser les formations professionnelles post 3ème en créant un document interne utilisable pour les élèves et les familles. Créer des liens avec les LP pour une présentation des formations.
- Entretenir les partenariats existants, notamment avec la cité éducative et la politique de la ville.
- Renforcer les partenariats avec les partenaires économiques du territoire en lien avec les enseignements de la SEGPA.
- Prendre appui sur les bureaux des entreprises des LP notamment lors des réunions de ZAP pour tisser des liens avec les entreprises du secteur.
- Mettre à jour la banque d'entreprises d'accueil pour les stages des élèves. L'outil Pronote peut être un levier.

## IV. Recommandations stratégiques en lien avec le rapport d'auto-évaluation

### Axe 1 : Mettre l'évaluation au cœur des apprentissages

- Mener une réflexion commune autour de l'évaluation des élèves et du suivi des apprentissages.
- Mieux investir les évaluations nationales pour diagnostiquer et suivre les progrès des élèves sur l'ensemble de la scolarité au collège.
- Mettre en place un « livret de réussite » pour encourager les élèves, les accompagner dans leur progression.
- Construire des progressions pédagogiques et des évaluations communes.

### Axe 2 : Favoriser la réussite de tous les élèves en impliquant les élèves et leurs parents

- Mettre en œuvre le projet CARDIE.
- Développer l'acquisition des compétences psychosociales à travers différentes actions.
- Valoriser les compétences non scolaires des élèves.
- Poursuivre la réflexion engagée sur le travail personnel de l'élève afin de développer l'autonomie et l'investissement des élèves.
- Veiller à une harmonisation des outils de communication pour faciliter les échanges au sein du collège et vers les familles.

### Axe 3 : Poursuivre la mise en place de partenariats

- Prendre davantage appui sur les acteurs associatifs de la ville de Lormont.
- Associer les partenaires du programme de réussite éducative au conseil école-collège.
- Formaliser la coopération avec la cité éducative pour la prise en charge des élèves en exclusion temporaire.
- Accroître les relations avec les bureaux des entreprises des lycées professionnels du secteur notamment en lien avec les besoins de stages.
- Développer la liaison inter cycle avec les lycées voisins.
- Prévoir une aide à la recherche de stages à destination des élèves.

## V. Appréciation générale sur le processus de l'évaluation externe

Le rapport d'auto-évaluation a été construit sur la base d'un travail collaboratif réalisé à partir d'un Padlet <https://padlet.com/pr0331619f/projet-r-seau-et-auto-evaluation-1-9wz8x4kjj6ta7020>, contenant tous les documents nécessaires au processus d'auto-évaluation et accessible à l'ensemble des personnels de l'établissement. Une fiche unique de retour a même été mise en place pour faciliter la rédaction du rapport.

La démarche d'auto-évaluation a été présentée lors d'un conseil pédagogique élargi puis le travail s'est poursuivi au cours d'un deuxième conseil pédagogique et à distance.

Cette démarche a été globalement bien acceptée par les personnels de l'établissement même si le manque de temps et la nouveauté de cette pratique freine encore sa mise en œuvre.

L'évaluation externe a été bien accueillie et les membres de la communauté éducative ont, semble-t-il, apprécié ces temps d'échanges même si l'absence d'une véritable formation à cette nouvelle pratique est regrettée par certains. Lors des rencontres, les échanges ont été riches et chacun a pu s'exprimer librement.

Le fonctionnement très satisfaisant de l'établissement doit beaucoup à l'engagement de tous les personnels et en particulier de la nouvelle équipe de direction.

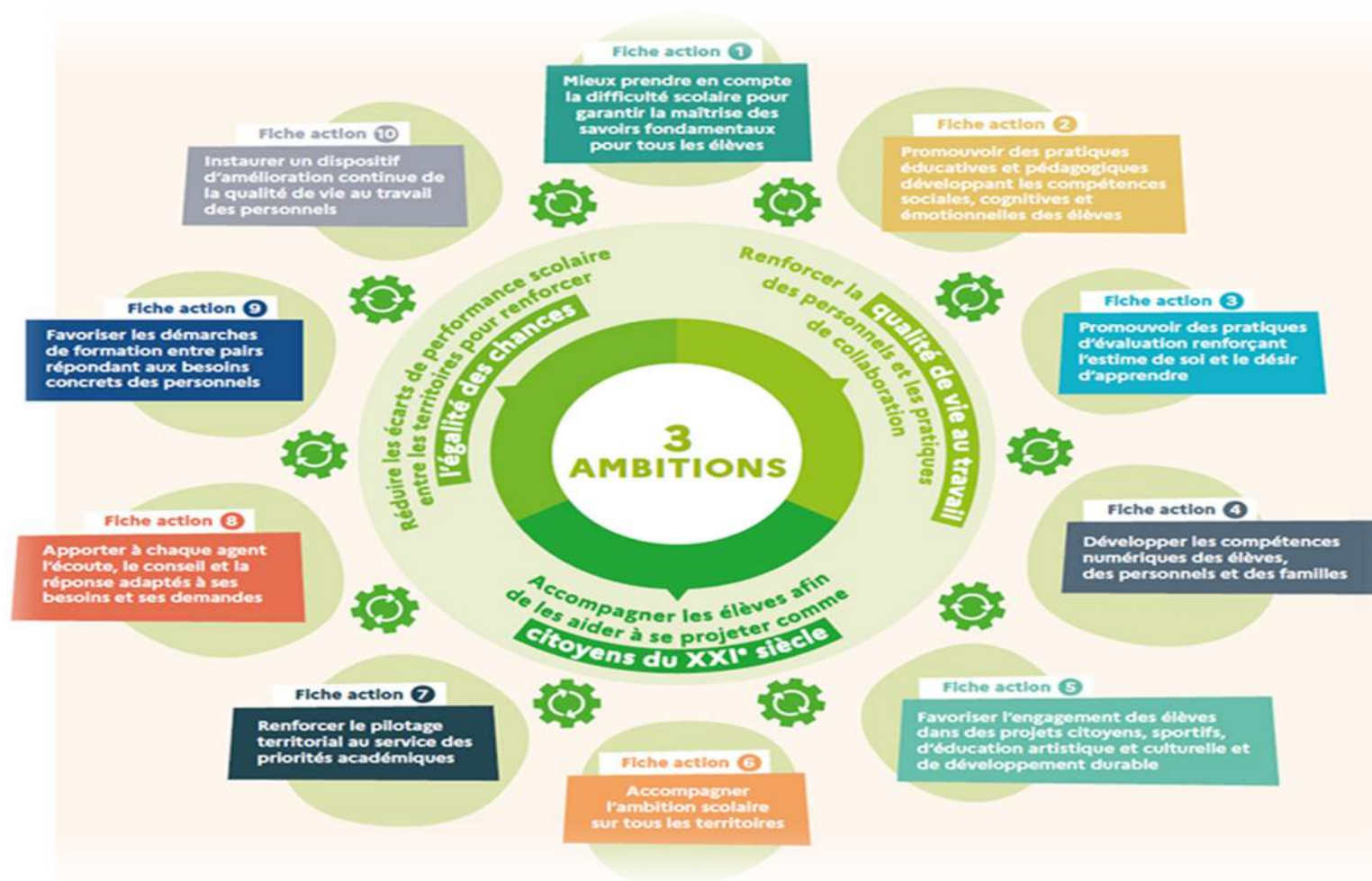
Le groupe d'évaluateurs externes tient à remercier l'ensemble des membres de la communauté éducative et des personnels qui ont participé aux échanges qui se sont révélés agréables et constructifs.

Le groupe d'évaluateurs externes,

Manuelle ROMAN, proviseure adjointe  
Éric FOURNET, principal  
Frédéric GUIRAL, IEN Mathématiques Physique Chimie

# 3

## OBJECTIFS DE L'ÉTABLISSEMENT AU REGARD DU PROJET ACADÉMIQUE





## La pédagogie

Objectifs visés	Axes de travail
<ul style="list-style-type: none"> <li>✦ <b>Objectif 1 : Mettre l'élève au centre de ses apprentissages pour être acteur de son parcours scolaire</b></li> </ul>	<ul style="list-style-type: none"> <li>✦ Développer l'Évaluation formative et formatrice au sein de l'établissement</li> <li>✦ Organiser les aides au travail et favoriser l'implication des élèves (accompagnement continu, devoirs faits, 8-18, Bureau Aide Rapide, préparation à l'oral)</li> <li>✦ Améliorer la fluence dès la 6ème et jusqu'à un niveau satisfaisant de tous les élèves</li> <li>✦ Donner du sens à certaines notions prioritaires en créant des temps forts associant l'ensemble de la communauté scolaire</li> <li>✦ Favoriser les inclusions et la prise en compte des élèves à besoins particuliers</li> <li>✦ Analyse des résultats des élèves afin d'adapter les propositions pédagogiques au service de la réussite des élèves</li> <li>✦ Développer l'observation des pratiques et la mutualisation</li> </ul>

## Une politique du travail collectif

Objectifs visés	Axes de travail
<ul style="list-style-type: none"> <li>✦ <b>Objectifs 2 : Mettre en place une dynamique de travail collectif dans la communauté apprenante</b></li> <li>✦ <b>Objectifs 3 : Mettre en place une dynamique de travail collectif chez les élèves</b></li> </ul>	<ul style="list-style-type: none"> <li>✦ Favoriser et développer le travail en équipe disciplinaire / interdisciplinaire / établissement</li> <li>✦ Mutualiser les échanges de pratiques professionnelles dans l'établissement et avec les autres établissements REP+</li> <li>✦ Favoriser le travail collectif avec un temps dégagé pour la concertation et une vigilance sur les HSA</li> <li>✦ Accompagner et développer des compétences chez les élèves autour du travail en groupe</li> <li>✦ Créer de l'ambition et encourager la persévérance chez les élèves</li> </ul>



### Projet Académique Ambition 1 L'égalité des chances

## Une DHG contextualisée et pédagogique

Objectifs visés	Axes de travail
<ul style="list-style-type: none"> <li>✦ <b>Objectifs 6 : Faire des choix de répartition des heures d'autonomie en fonction des priorités du référentiel REP+</b></li> </ul>	<ul style="list-style-type: none"> <li>✦ Maîtriser la langue française à l'écrit</li> <li>✦ Maîtriser les langues française et étrangères à l'oral</li> <li>✦ Maîtriser les mathématiques</li> </ul>

## Accompagnement à la parentalité

Objectifs visés	Axes de travail
<ul style="list-style-type: none"> <li>✦ <b>Objectifs 4 : Associer et accompagner les parents dans le suivi de la scolarité des élèves</b></li> </ul>	<ul style="list-style-type: none"> <li>✦ Développer l'innovation pédagogique autour du suivi des élèves et les rencontres avec les parents</li> <li>✦ Développer les partenariats pour mieux accompagner les parents dans le suivi de leurs enfants</li> <li>✦ Accompagner les familles avec bienveillance</li> </ul>

## Le réseau REP+

Objectifs visés	Axes de travail
<ul style="list-style-type: none"> <li>✦ <b>Objectifs 5 : Développer les pratiques et les échanges sur le réseau REP+</b></li> </ul>	<ul style="list-style-type: none"> <li>✦ Poursuivre la dynamique de liaison avec les écoles du secteur</li> <li>✦ Développer la liaison avec les lycées de secteurs</li> <li>✦ Associer les partenaires à la réussite scolaires des élèves</li> </ul>



## Devenir un citoyen autonome

Objectifs visés	Axes de travail
✦ <b>Objectif 1 : Renforcer l'accès à l'autonomie de l'élève</b>	<ul style="list-style-type: none"> <li>✦ Développer l'Autonomie dans le travail personnel de l'élève</li> <li>✦ Développer l'évaluation par compétence sur l'engagement de l'élève et valoriser les engagements</li> <li>✦ Former tous les élèves au savoir nager et au savoir rouler</li> </ul>

## Mieux connaître les enjeux de la société

Objectifs visés	Axes de travail
✦ <b>Objectif 2 : Favoriser l'accès aux connaissances utiles dans la société de demain</b>	<ul style="list-style-type: none"> <li>✦ Faire vivre les valeurs de la République (liberté égalité et fraternité)</li> <li>✦ Former les élèves au principe républicain de la laïcité</li> <li>✦ Développer la communication non violente au collège</li> <li>✦ Sensibiliser les élèves à l'empathie</li> </ul>



## Projet Académique Ambition 2 Citoyens du XXI siècle

## S'ouvrir sur l'extérieur

Objectifs visés	Axes de travail
✦ <b>Objectif 3 : Favoriser l'accès à la culture notamment hors de la zone de proximité de Lormont</b>	<ul style="list-style-type: none"> <li>✦ Développer le travail partenarial avec les différents acteurs sur le secteur lormontais</li> <li>✦ Faire découvrir autour de projets divers Bordeaux et ses environs afin de favoriser la mobilité</li> </ul>

## Se construire en tant que citoyen

Objectifs visés	Axes de travail
✦ <b>Objectif 5 : Développer des compétences citoyennes</b>	<ul style="list-style-type: none"> <li>✦ Label E3D</li> <li>✦ Label Edusanté / Parcours santé et citoyenneté</li> <li>✦ Label Egalité filles-Garçons</li> <li>✦ Programme Phare et lutte contre le harcèlement</li> <li>✦ Développer l'esprit critique des élèves (argumentation, méthodes scientifiques)</li> <li>✦ Former tous les élèves aux gestes qui sauvent ou au PSC1</li> <li>✦ Sensibiliser les élèves au respect d'autrui (inclusions, difficulté scolaires) et favoriser l'entraide</li> </ul>

## Sensibiliser aux dangers du XXI siècle

Objectifs visés	Axes de travail
✦ <b>Objectif 4 : Former / Sensibiliser les élèves et les familles aux dangers du numérique</b>	<ul style="list-style-type: none"> <li>✦ Agir avec les partenaires du territoire pour protéger les élèves des dangers liés aux écrans</li> <li>✦ Accompagner les parents au collège sur les moyens de protéger les élèves dans l'utilisation des différents écrans autour d'une charte du numérique</li> </ul>

## La communication

Objectifs visés	Actions
<p>✦ <b>Objectif 1 : Respecter une communication bienveillante</b></p>	<ul style="list-style-type: none"> <li>✦ Organiser la communication en interne pour favoriser les échanges et le partage des informations</li> <li>✦ Maintenir un dialogue constructif lors des échanges interpersonnels (professeurs, vie scolaires, agents, direction)</li> </ul>

## Les espaces

Objectifs visés	Actions
<p>✦ <b>Objectif 2 : Aménager les espaces pour favoriser le bien être au sein de l'établissement</b></p>	<ul style="list-style-type: none"> <li>✦ Repenser la salle des personnels ou autres espaces pour faciliter le travail personnel , favoriser les échanges et permettre aux personnels de se reposer</li> <li>✦ Agrandir l'espace de restauration des commensaux pour créer un espace agréable, calme et fonctionnel</li> <li>✦ Aménager les espaces extérieurs pour favoriser le bien-être des élèves</li> <li>✦ Finaliser le projet innovant sur la ou les salles d'études pour les élèves</li> </ul>

## Le suivi des situations

Objectifs visés	Actions
<p>✦ <b>Objectif 3 : Accompagner, écouter et conseiller</b></p>	<ul style="list-style-type: none"> <li>✦ Mise à disposition de la direction et de différents acteurs pour écouter et accompagner les personnels</li> <li>✦ Mise en place de cellules de veille et de groupes de décrochage réguliers pour les élèves</li> <li>✦ Accompagner la formation des AED et des assistants pédagogiques pour une montée en compétences (concours, projet professionnel)</li> </ul>



## Projet Académique Ambition 3 Qualité de vie au travail

## Le partage des rôles

Objectifs visés	Actions
<p>✦ <b>Objectif 4 : Favoriser l'implication de tous les personnels dans les différents rôles</b></p>	<ul style="list-style-type: none"> <li>✦ Assurer une rotation pour les missions de professeur principal ou autre engagement dans l'établissement</li> <li>✦ Développer l'amicale du collège pour favoriser les moments de convivialité</li> </ul>

# LES INDICATEURS D'ÉVALUATION

## Ambition 1 Egalité des chances

Objectif 1	Mise en place formation personnels Evaluation formative et formatrice Amélioration de la fluence en 5ème
Objectif 2	
Objectif 3	
Objectif 4	Taux de participation des parents aux rencontres parents-professeurs > à 90%
Objectif 5	
Objectif 6	

## Ambition 2 Citoyens du XXI siècle

Objectif 1	
Objectif 2	
Objectif 3	
Objectif 4	Nombre d'élèves impliqués dans les actions citoyennes
Objectif 5	

## Ambition 3 Bien-être au travail

Objectif 1	
Objectif 2	
Objectif 3	
Objectif 4	





# **L'ACCOMPAGNEMENT À LA SCOLARITÉ AU COLLÈGE**

# L'ACCOMPAGNEMENT CONTINU AU COLLEGE 6ème / 5ème

Chaque élève de 6ème bénéficie dans son emploi du temps de 3 heures d'accompagnement continu pour les classes de 6èmes et de 3h pour les classes de 5èmes. Ce temps est exclusivement dédié au travail personnel autour des notions de méthodologie et d'autonomie.

## Classes de 6èmes



### Les objectifs :

#### -Numérique et éducation aux médias :

Accompagner les élèves à l'utilisation de l'ENT, des outils informatiques pour les rendre autonomes et développer l'esprit critique par rapport au numérique et à l'information

#### -Apprendre à apprendre :

Enseigner aux élèves des méthodes d'apprentissage pratiques pour aller vers l'autonomie (mémorisation, attention, coopération etc.)



#### -Accompagnement aux devoirs :

Accompagner les élèves dans la réalisation de leurs devoirs en faisant le lien avec la méthodologie de l'heure d'apprendre à apprendre et favoriser des moments d'explicitation des démarches engagées pour faire les devoirs dans le but d'autonomiser les élèves.

#### Objectif commun :

Favoriser des temps d'explicitation pour aller vers l'autonomie dans le travail personnel (étapes/invariants pour se mettre au travail, s'interroger sur son travail, être capable d'exprimer un besoin, des difficultés etc)



- 1 heure de méthodologie « apprendre à apprendre »
- 1 heure d'accompagnement aux devoirs
- 1 heure d'éducation aux médias et au numérique

## Classes de 5èmes

- 1 heure de méthodologie « apprendre à apprendre »
- 1 heure d'accompagnement aux devoirs



## DISPOSITIFS « FAIRE SES DEVOIRS » COLLÈGE GEORGES LAPIERRE



*Égalité des chances*

*Persévérance scolaire*

*Sentiment d'estime de soi et implication scolaire*

*Ambition scolaire, du mieux à l'excellence...*



# FAIRE SES DEVOIRS : UNE HISTOIRE DE DÉFINITION

## Du côté des élèves

Une contrainte pour certains

Des conflits à la maison

### On entend souvent :

« Je n'ai rien à faire pour demain »

« Je n'ai rien sur mon agenda »

« J'ai fait mes devoirs, j'ai fait les exercices »



## Du côté des adultes

### Des attentes différentes :

Lecture des leçons

Apprentissage des leçons

Exercices à faire

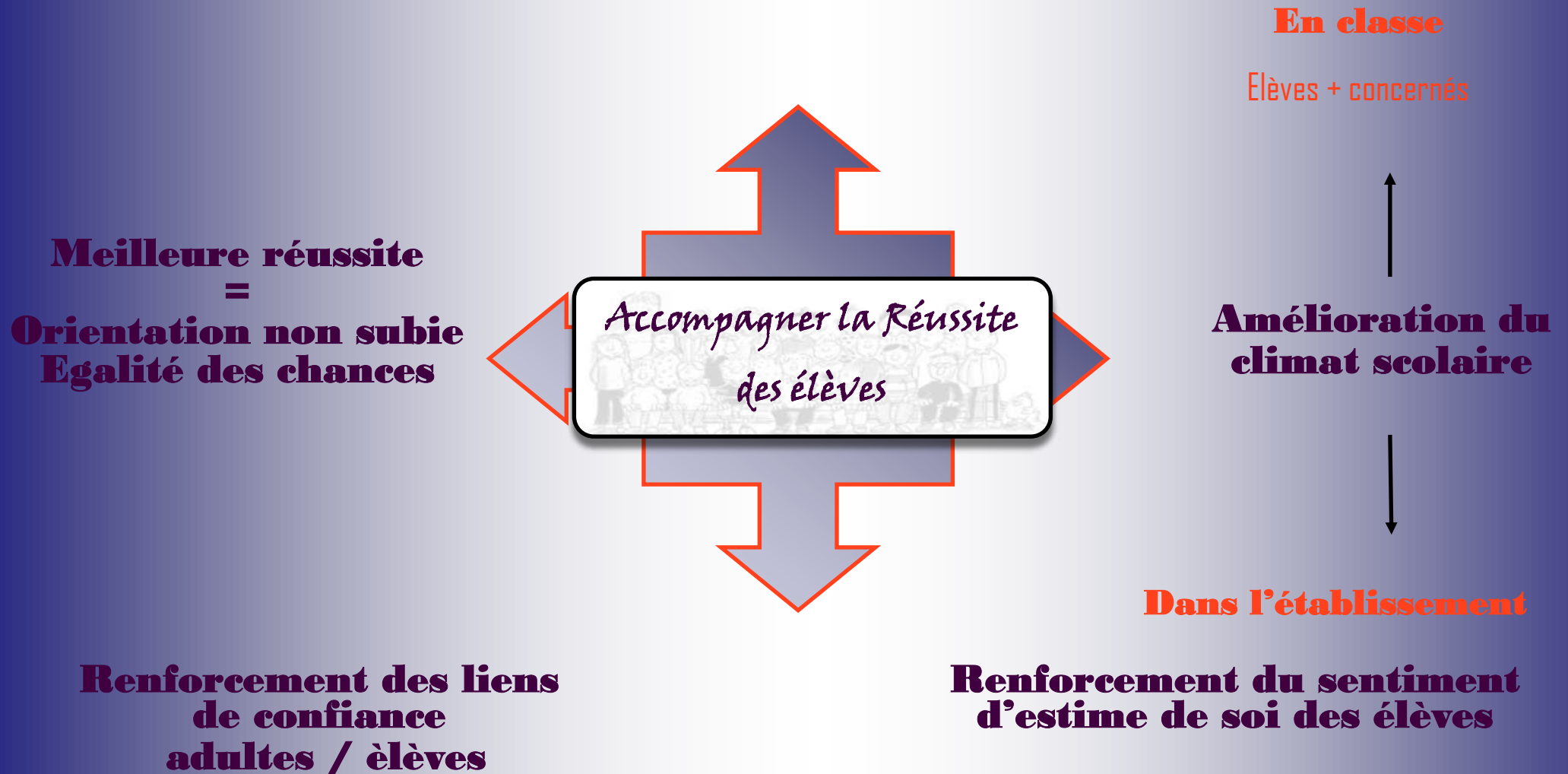
Exercices à refaire

Organisation autonome du travail  
(s'avancer)

**Objectif : Changer la représentation pour tous les élèves des devoirs à faire**

# DISPOSITIFS « FAIRE SES DEVOIRS »

## COLLÈGE GEORGES LAPIERRE



# DISPOSITIFS « FAIRE SES DEVOIRS »

## COLLÈGE GEORGES LAPIERRE

### Accompagnement aux devoirs

- ⊕ Créneaux d'accompagnement scolaire proposés aux élèves de 4ème et 3ème selon leurs emplois du temps (élèves volontaires)

### Ambition scolaire

- ⊕ Groupe parcours excellence (élèves volontaires de 3èmes) avec séances pour créer de l'ambition

### Orientation choisie

- ⊕ Groupe spécifique d'élèves de 3èmes plus en difficulté (élèves volontaires) avec séances pour travailler sur l'orientation

### Remédiation

- ⊕ Petit groupe d'élèves (tous niveaux) pris en charge par un professeur pour un travail sur des compétences non acquises lors d'une évaluation

Début octobre à fin mai

### Objectifs DNB révisions

- ⊕ Créneaux révision DNB « dernière ligne droite » en Maths, Français et H/G et sciences
- ⊕ Méthodologie DNB
- ⊕ Apports et révisions disciplinaires

### Objectifs DNB Oral

- ⊕ Formation de tous les élèves à la méthodologie de l'oral
- ⊕ Fiche formative pour réussir son oral
- ⊕ BAR : Bureau d'Aide Rapide pour réussir son oral
- ⊕ Oral Blanc

Avril Mai





# THÈMES COMMUNS AUX 4 NIVEAUX

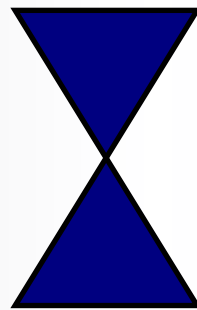
## PROJET COLLECTIF AUTOUR DE THÈMES ISSUS DES BESOINS PRIORITAIRES DES ÉLÈVES

Le collège a également fait le choix de créer des semaines à thèmes. Sur ces temps, toutes les disciplines axeront leurs enseignements sur un sujet ou un concept précis. Le but est de donner plus de sens aux élèves en renforçant le lien entre les disciplines.

*Par exemple l'auto-évaluation sera le fil conducteur des cours dispensés dans toutes les matières pendant une semaine pour les 4 niveaux.*

## LES THÈMES ABORDÉS SUR LES 4 NIVEAUX

**S'EXPRIMER A L'ORAL**



**LE COLLECTIF**

**THEME SUR 1 SEMAINE :**

**COMMUNICATION AUX ELEVES / AUX FAMILLES ET TRAVAIL AVEC FOCUS DU THEME DANS TOUTES LES DISCIPLINES**

Le collectif (SEM1)			
ATTENDUS D'UN ÉLÈVE EN FIN DE 6ème	ATTENDUS D'UN ÉLÈVE EN FIN DE 5ème	ATTENDUS D'UN ÉLÈVE EN FIN DE 4ème	ATTENDUS D'UN ÉLÈVE EN MI-LIEU DE 3ème
Travail en binôme / tutorat	Travail en groupes prendre sa place dans un groupe (définition des rôles de chacun)	Participer à une production de classe	Évaluation entre pairs

S'exprimer à l'oral (SEM2)			
ATTENDUS D'UN ÉLÈVE EN FIN DE 6ème	ATTENDUS D'UN ÉLÈVE EN FIN DE 5ème	ATTENDUS D'UN ÉLÈVE EN FIN DE 4ème	ATTENDUS D'UN ÉLÈVE EN MI-LIEU DE 3ème
Travail les techniques de langage (volume, posture, articulation, débit de parole)	Lexique : utiliser un vocabulaire adapté et varié  Travail sur les notes + savoir s'en détacher	Échanger et argumenter: formuler une opinion personnelle (défendre son point de vue) + exprimer sa sensibilité  éloquence	TOUT (préparation à l'oral du DNB)  + travail sur l'entretien





## **LES 3 PARCOURS ÉDUCATIFS**

- ★ **Parcours Avenir**
- ★ **Parcours d'Éducation Artistique et Culturelle**
- ★ **Parcours mixte Citoyenneté et parcours Santé**



# UN PARCOURS AVENIR PROGRESSIF

5ème	4ème	3ème
ATTENDUS D'UN ELEVE EN FIN DE 5ème	ATTENDUS D'UN ELEVE EN FIN DE 4ème	ATTENDUS D'UN ELEVE EN MILIEU DE 3ème
<ul style="list-style-type: none"> <li>★ Faire le lien avec des métiers et le parcours scolaires nécessaires</li> <li>★ Sensibiliser aux filières courtes et filières longues</li> <li>★ En EMC, conséquences des stéréotypes genrés dans la construction des choix professionnels.</li> <li>★ En vie de classe, les élèves approfondissent la découverte des métiers et sont amenés à s'intéresser à des champs professionnels qui a priori ne les concernent pas (par exemple les métiers de l'ingénierie et du bâtiment pour les filles ou le secteur du care pour les garçons).</li> </ul>	<ul style="list-style-type: none"> <li>★ Connaître le processus d'orientation en classe de 3ème Prépa Métier</li> <li>★ Connaître les mécanismes d'orientation vers la 2nd GT et la 2 Professionnelle et se projeter en fonction de ses résultats scolaires et de ses capacités de travail</li> <li>★ Connaître les différents diplômes (CAP / Bac professionnel / Bac générale/ Bac technologique)</li> <li>★ Connaître les différents sites utiles pour l'orientation</li> <li>★ Faire connaître les filières scientifiques aux filles</li> </ul>	<ul style="list-style-type: none"> <li>★ Savoir exprimer ses vœux d'orientation en terme de formation et non en terme d'établissement</li> <li>★ Maîtriser les différents sites utiles pour l'orientation</li> <li>★ Connaître les différents établissements en lien avec ses vœux d'orientations</li> <li>★ Identifier les familles de métiers pour la voie professionnelle</li> <li>★ Connaître la voie technologique et ses débouchés</li> </ul>

DECOUVRIR

SE PROJETER

DECIDER



# DES ACTIONS COMMUNES POUR ATTEINDRE LES ATTENDUS DU PARCOURS AVENIR

	5ème	4ème	3ème
QUI ?	ACTIONS COMMUNES	ACTIONS COMMUNES	ACTIONS COMMUNES
Professeurs Principaux	<ul style="list-style-type: none"> <li>★ Malette parcours avenir en vie de classe avec créations d'exposés par les élèves</li> <li>★ « Lien avec la fiche oral du collège pour guider les élèves sur la conduite d'un oral (exposé)</li> <li>★ Réaliser des fiches métiers en lien avec les métiers de la ville ou du collège en HVC, support commun aux PP.</li> <li>★ Présentation du kiosque ONISEP au CDI en HVC.</li> <li>★ Olympiades des métiers 1 année sur 2</li> <li>★ En vie de classe, les élèves approfondissent la découverte des métiers et sont amenés à s'intéresser à des champs professionnels qui a priori ne les concernent pas (par exemple les métiers de l'ingénierie et du bâtiment pour les filles ou le secteur du care pour les garçons).</li> </ul>	<ul style="list-style-type: none"> <li>★ Mallette parcours avenir en vie de classe avec simulation de conseil de classe en distribuant les rôles aux élèves (à construire)</li> <li>★ « Visite d'un lycée général et technologique (déjà réalisé) et d'un lycée professionnel (à construire)</li> <li>★ Recherche de stage": réaliser un rapport de stage écrit non évalué. Seule la prestation orale sera évaluée.</li> <li>★ Stage la semaine avant les vacances d'avril.</li> <li>★ Oral au retour des vacances (attention date oral blanc 3e).</li> <li>★ Olympiades des métiers 1 année sur 2 ?</li> </ul>	<ul style="list-style-type: none"> <li>★ Malette parcours avenir en vie de classe avec découverte des formations (GT et pro) du secteur</li> <li>★ Malette parcours avenir en vie de classe avec recherche d'établissements en fonction de ses choix d'orientation</li> <li>★ Préparation du forum d'orientation des cités éducatives</li> <li>★ Café des parents orientation: en novembre ou décembre</li> <li>★ Mini stages en lycées</li> <li>★ Lien avec les familles: entretiens individuels + suivi</li> </ul>
Psy EN	<ul style="list-style-type: none"> <li>★ Conseil technique</li> <li>★ Contribution à la mallette/aide à la construction des séances.</li> </ul>	<ul style="list-style-type: none"> <li>★ Intervention en classe sur 1h au mois d'octobre.</li> <li>★ Conseil technique</li> <li>★ Contribution à la mallette/aide à la construction des séances.</li> <li>★ Participation au dossier prépa métiers.</li> </ul>	<ul style="list-style-type: none"> <li>★ Rdv individuels selon les besoins</li> <li>★ Intervention en classe sur 1h au mois de novembre.</li> <li>★ Participation au café des parents</li> <li>★ Contribution à la mallette/aide à la construction des séances.</li> </ul>
Tous les personnels	<ul style="list-style-type: none"> <li>★ En EMC, , on aborde notamment avec les élèves les conséquences des stéréotypes genrés dans la construction des choix professionnels.</li> </ul>	<ul style="list-style-type: none"> <li>★ Egalité filles garçons et filières scientifiques</li> </ul>	<ul style="list-style-type: none"> <li>★ « (Accompagnement des élèves et des familles aux JPO des lycées)</li> <li>★ Sensibiliser à l'intérêt d'aller aux portes ouvertes</li> </ul>





# UN PARCOURS MIXTE SANTÉ ET CITOYENNETÉ & ENVIRONNEMENT

6ème	5ème	4ème	3ème
ATTENDUS D'UN ELEVE EN FIN DE 6ème	ATTENDUS D'UN ELEVE EN FIN DE 5ème	ATTENDUS D'UN ELEVE EN FIN DE 4ème	ATTENDUS D'UN ELEVE EN MILIEU DE 3ème
<ul style="list-style-type: none"> <li>★ hygiène corporelle et alimentaire</li> <li>★ EVARS (Education à la Vie Affective et Relationnelle et à la Sexualité)</li> <li>★ Hygiène du sommeil</li> <li>★ gestion des émotions et compétences psycho-sociales (prévention des comportements nocifs et à risque en matière de santé physique et mentale)</li> <li>★ sensibiliser au danger d'internet, au harcèlement</li> <li>★ promouvoir les mobilités douces <i>Comprendre les enjeux de la mobilité durable et adopter des comportements sûrs et responsables dans les déplacements quotidiens.</i></li> <li>★ Prévention du harcèlement scolaire</li> <li>★ comprendre la bio-diversité à travers les activités du potager</li> </ul>	<ul style="list-style-type: none"> <li>★ améliorer les relations entre pairs</li> <li>★ sensibilisation à la communication non violente</li> <li>★ sensibilisation à la protection des données, aux fake news, et au temps passé sur les écrans</li> <li>★ comprendre l'importance de la préservation de l'eau (source d'eau, cycle de l'eau et pollution) <i>Découvrir le rôle fondamental de l'eau dans les écosystèmes et pour les humains, et comprendre les menaces qui pèsent sur cette ressource.</i></li> <li>★ ASSR 1</li> <li>★ comprendre la bio-diversité à travers les activités du potager</li> <li>★ Prévention du harcèlement scolaire</li> </ul>	<ul style="list-style-type: none"> <li>★ améliorer l'estime de soi</li> <li>★ apprendre à vivre ensemble, à accepter les différences</li> <li>★ prendre conscience de la sur-consommation et des déchets produits <i>Réfléchir à l'impact de nos modes de consommation sur les ressources naturelles et les écosystèmes.</i></li> <li>★ comprendre les dangers des écrans</li> <li>★ comprendre la bio-diversité à travers les activités du potager</li> <li>★ Prévention du harcèlement scolaire</li> </ul>	<ul style="list-style-type: none"> <li>★ prévention des addictions</li> <li>★ prévention des risques IST/MST et contraception</li> <li>★ approfondir les notions de démocratie citoyenne et environnementales, comportement eco-responsable <i>Prendre conscience de son rôle de citoyen dans un monde en transition et agir concrètement à l'échelle locale. (Participer activement à la vie de l'établissement)</i></li> <li>★ ASSR 2</li> <li>★ responsabiliser face au harcèlement</li> <li>★ sensibiliser à la solidarité</li> <li>★ responsabiliser sur l'utilisation des écrans</li> <li>★ comprendre la bio-diversité à travers les activités du potager</li> </ul>



# ACTIONS RECURRENTES PARCOURS SANTÉ ET CITOYENNETÉ

6ème	5ème	4ème	3ème
ACTIONS COMMUNES	ACTIONS COMMUNES	ACTIONS COMMUNES	ACTIONS COMMUNES
<ul style="list-style-type: none"> <li>★ dépistage infirmier</li> <li>★ sensibilisation au temps des écrans</li> <li>★ nécessité du petit déjeuner</li> <li>★ intérêt du sommeil</li> <li>★ sensibilisation à l'activité physique et à l'hygiène corporelle</li> <li>★ 3h d'actions sur la gestion des émotions et le développement des CSP</li> <li>★</li> <li>★ validation du diplôme savoir rouler à vélo (SRAV)</li> <li>★ -Validation du SRAV (Savoir Rouler à Vélo).</li> <li>★ avec ateliers pratiques</li> <li>★ -Journée de sensibilisation de toutes</li> <li>★ les classes de 6<sup>ème</sup> à la sécurité routière</li> <li>★ en partenariat avec la police municipale</li> <li>★ de Lormont</li> <li>★ sensibilisation sur le harcèlement scolaire auprès des parents</li> <li>★ formation des élèves ambassadeur anti-harcèlement</li> <li>★ journée de lutte contre le harcèlement scolaire</li> </ul>	<ul style="list-style-type: none"> <li>★ <i>Atelier scientifique (en partenariat une association comme le CESEAU ou Ac-climaterra) en lien avec l'eau : éco gestes, origine de l'eau locale, érosion des côtes</i></li> <li>★ -</li> <li>★ 2h de développement des compétences psycho sociales en lien avec l'EPS</li> <li>★ Sensibilisation à la vaccination HPV parents enfants</li> <li>★ gestion et organisation de la vaccination</li> <li>★ sensibilisation écrans: protection des données, fake news, temps passé sur les écrans</li> <li>★</li> <li>★ collecte de déchets sur le littoral</li> <li>★ sensibilisation sur le harcèlement scolaire auprès des parents</li> <li>★ formation des élèves ambassadeur anti-harcèlement</li> <li>★ journée de lutte contre le harcèlement scolaire</li> </ul>	<ul style="list-style-type: none"> <li>★ le consentement - les vrai/faux des idées reçues sur la puberté</li> <li>★ l'endométriose et sensibilisation à la précarité menstruelle</li> <li>★ le rally santé</li> <li>★ internet: e-réputation et jeux vidéos</li> <li>★</li> <li>★ sensibilisation à la préservation des forêts en s'appuyant sur le film frère des armes</li> <li>★ Sortie ou action éco-citoyenne : collecte de déchets sur le littoral, ou dans un environnement proche du collège (en partenariat avec surfrider)</li> <li>★</li> <li>★ -Analyse du film "Frères des arbres" avec débat et activités transdisciplinaires.</li> <li>★ Défi "une semaine sans plastique jetable"</li> <li>★</li> <li>★ sensibilisation sur le harcèlement scolaire auprès des parents</li> <li>★ formation des élèves ambassadeur anti-harcèlement</li> <li>★ journée de lutte contre le harcèlement scolaire</li> </ul>	<ul style="list-style-type: none"> <li>★ le consentement</li> <li>★ le vrai ou faux des idées reçues sur la puberté</li> <li>★ prix non au harcèlement</li> <li>★ collecte pour la banque alimentaire organisée par les élèves</li> <li>★ séjour sport et nature au Chambon</li> <li>★ sensibilisation aux énergies renouvelables</li> <li>★ tous niveaux action:</li> <li>★ sensibilisation sur le harcèlement scolaire auprès des parents</li> <li>★ formation des élèves ambassadeur anti-harcèlement</li> <li>★ journée de lutte contre le harcèlement scolaire</li> <li>★ activité potager</li> <li>★ collecte de ramassage de déchets</li> <li>★ eco-délégués</li> <li>★ Organisation de collectes solidaires (banque alimentaire, vêtements...).</li> <li>★ Activités concrètes : potager</li> <li>★ Séjour "sport et nature" au Chambon : vivre l'écologie par l'expérience.</li> <li>★ Sensibilisation aux énergies renouvelables (ateliers, visites, expos).</li> <li>★ Valorisation des éco-délégués : débats, projets, rencontres avec des élus ou assos.</li> </ul>



# PARCOURS EDUCATION ARTISTIQUE ET CULTURELLE

6ème	5ème	4ème	3ème
EDUCATION AUX IMAGES	ENVIRONNEMENT ET CULTURE SCIENTIFIQUE	VALEURS REPUBLICAINES	ARTS DU SPECTACLE VIVANT
Collège au Cinéma, séances de cinéma, médias, exposition,...	Education à l'environnement, appropriation des savoirs par démarche artistique, médiation, ...	Institutions, patrimoine, musées, architecture, ...	Théâtre, danse, cirque, écriture, chant, musique, jeu d'acteurs, ...
★ Actions autour du champs correspondant au niveau	★ Actions autour du champs correspondant au niveau	★ Actions autour du champs correspondant au niveau	★ Actions autour du champs correspondant au niveau